

**SKATEPLATE® Worm drive** *fits the following Saw Models:*  
**EL SKATEPLATE® Worm drive** *se ajusta a los siguientes*  
*modelos de sierra:*  
**SKATEPLATE® Worm drive** *(entraînement à vis sans fin)*  
*s'adapte aux modèles de scie suivants:*

SAW BRAND MARCA DE SIERRA MARQUE DE LA SCIE	SAW MODEL MODELO DE SIERRA MODÈLE DE LA SCIE
BOSCH	CS41 MAG, 1677M
DEWALT	DWS535, DWS535T, DWS535B*
HITACHI	C7WDM*
MAKITA	5377MG, 5477NB*
RIDGID	R3210-1, R3210-2, R3210-4
SKIL	SHD77, SHD77M, SHD77M-02, SHD77M-72, SHD77M-73, SHF77-72, SHF77-73, SPT77W-01, SPT77W-22, SPT77WM-22, SPT77WML-01, SPT77WML-22, MAG77LT, MAG77LT-72, MAG77-75

\* REQUIRES PROVIDED SPACER  
\* UTILISER L'ENTRETOISE FOURNIE

\* REQUIERE EL USO DEL SEPARADOR  
SUMINISTRADO CON EL PRODUCTO

VISIT [WWW.SKATEPLATE.COM](http://WWW.SKATEPLATE.COM) FOR THE LATEST SAW FITMENT GUIDELINES  
 VISITE [WWW.SKATEPLATE.COM](http://WWW.SKATEPLATE.COM) PARA CONOCER LAS ÚLTIMAS ESPECIFICACIONES DE MONTAJE DE LA SIERRA  
 ALLEZ SUR [WWW.SKATEPLATE.COM](http://WWW.SKATEPLATE.COM) POUR EN APPRENDRE PLUS SUR LES DERNIÈRES DIRECTIVES CONCERNANT LE MONTAGE SUR LA SCIE

## ÉQUIPEMENT DU SKATEPLATE

- (2) Entretoises
- (2) Boulons de verrouillage de 5/8 pouces
- (2) Boulon de verrouillage de 1 pouce
- (1) Glissière de verrouillage
- (1) Glissière de verrouillage universelle
- (2) Semelles



## ÉQUIPEMENT DU SKATEGUIDE

- (1) Boulon de verrouillage pour la poignée
- (1) Vis de fixation



## GARANTIE LIMITÉE DES PRODUITS CircSaw Technologies LLC

CircSaw Technologies LLC (« le Vendeur ») garantit seulement à l'acheteur original que tous les produits que tous les articles SKATEPLATE et les produits SKATEPLATE, SKATEPLATE, SKATEGUIDE, SKATEGUIDE-ZILLA et SKATEPLATE H2O ne comporteront pas de défauts de matériel ni de fabrication pendant une période de 90 jours à partir de la date d'achat.

LA SEULE OBLIGATION DU VENDEUR ET VOTRE RECOURS EXCLUSIF dans le cadre de cette garantie limitée, et dans la mesure permise par la loi, toute garantie ou condition implicite selon la loi, sera de réparer ou de remplacer gratuitement les pièces présentant un défaut de matériel ou de fabrication à condition qu'elles n'aient pas été mal utilisées, manipulées sans précaution, modifiées ou réparées par des personnes autres que le Vendeur ou le centre de service après-vente de l'usine. Pour faire une réclamation en vertu de cette garantie limitée, vous devez (a) contacter CircSaw Technologies LLC à [www.skateplate.com](http://www.skateplate.com) afin d'obtenir une autorisation de retour prévue par la garantie et (b) renvoyer grâce aux frais de port prépayés le produit dans son intégralité au centre indiqué de service après-vente de l'usine CircSaw Technologies LLC.

LE VENDEUR NIE TOUTE RESPONSABILITÉ POUR TOUTE GARANTIE IMPLICITE, Y COMPRIS LES GARANTIES IMPLICITES DE « VALEUR MARCHANDE » ET D'« ADÉQUATION » À UN USAGE PARTICULIER APRES LES 90 JOURS DE CETTE GARANTIE. CERTAINS ÉTATS DES ÉTATS-UNIS D'AMÉRIQUE ET CERTAINES PROVINCES DU CANADA NE PERMETTENT PAS L'EXCLUSION OU LA LIMITATION DES DOMMAGES DIRECTS OU INDIRECTS, LES RESTRICTIONS ET EXCLUSIONS CI-DESSUS PEUVENT NE PAS S'APPLIQUER À VOTRE CAS.

EN AUCUN CAS LE VENDEUR NE SERA TENU RESPONSABLE DE TOUT DOMMAGE DIRECT OU INDIRECT (Y COMPRIS, MAIS SANS Y ÊTRE LIMITÉ À LA RESPONSABILITÉ EN CAS DE BLESSURE OU DE PERTE DE PROFITS) RESULTANT DE LA VENTE OU DE L'UTILISATION DE CE PRODUIT. CERTAINS ÉTATS DES ÉTATS-UNIS D'AMÉRIQUE ET CERTAINES PROVINCES DU CANADA NE PERMETTENT PAS L'EXCLUSION OU LA LIMITATION DES DOMMAGES DIRECTS OU INDIRECTS, LES RESTRICTIONS ET EXCLUSIONS CI-DESSUS PEUVENT NE PAS S'APPLIQUER À VOTRE CAS.

CETTE GARANTIE LIMITÉE VOUS ACCORDE DES DROITS JURIDIQUES SPÉCIFIQUES ET VOUS POUVEZ AVOIR AUSSI D'AUTRES DROITS QUI VARIENT D'UN ÉTAT DES ÉTATS-UNIS À L'AUTRE, D'UNE PROVINCE DU CANADA À L'AUTRE ET D'UN PAYS À UN AUTRE.

CETTE GARANTIE LIMITÉE NE S'APPLIQUE QU'AUX PRODUITS VENDUS AUX ÉTATS-UNIS D'AMÉRIQUE, AU CANADA ET À PORTO RICO.

## AVERTISSEMENT

Veillez lire et bien comprendre les instructions.  
 Ne pas suivre toutes les instructions ci-dessous peut provoquer une décharge électrique ou une blessure sérieuse

### CONSERVEZ CES INSTRUCTIONS

#### SUIVEZ LES INSTRUCTIONS DE VOTRE SCIE

Assurez-vous de bien suivre toutes les instructions de votre scie. Portez une protection pour les yeux et utilisez tout l'équipement de sécurité recommandé. Débranchez votre scie avant d'installer ou d'effectuer un réglage avec SKATEPLATE. Débranchez la prise de la source d'alimentation en courant avant d'installer ou d'effectuer un réglage avec SKATEPLATE. Ces mesures de sécurité préventives réduisent le risque que la scie démarre de façon accidentelle. Retirez toutes les clés de réglage avant de mettre la scie en marche.

#### SÉCURISEZ LE LIEU DE TRAVAIL

Utilisez des pinces ou tout autre moyen pratique pour sécuriser et maintenir la pièce sur une plate-forme stable. Tenir la pièce à la main ou la caler contre votre corps n'est pas assez stable et peut entraîner une perte de contrôle. Ne tenez JAMAIS la pièce à couper dans vos mains ou sur vos jambes. Il est important de sécuriser la pièce à travailler de façon adéquate afin de minimiser l'exposition du corps, le grippage de la lame ou la perte de contrôle. N'exercez pas une pression trop forte sur la scie.

#### UTILISATION ET ENTRETIEN DU SKATEPLATE

Vérifiez qu'il n'y a pas de mauvais alignement ni de blocage des parties mobiles, de pièces cassées ou tout autre condition qui pourrait empêcher le bon fonctionnement de SKATEPLATE. En cas d'endommagement, veuillez remplacer ou réparer l'outil. Avant toute utilisation. Certains produits de nettoyage tels que l'essence, le tétrachlorure de carbone, l'ammoniac, etc. sont susceptibles d'endommager les pièces en plastique. Ne serrez ni n'attachez le protège-lame inférieur en position ouverte. Les scies circulaires ne sont ni conçues ni destinées à être utilisées comme scies à table.

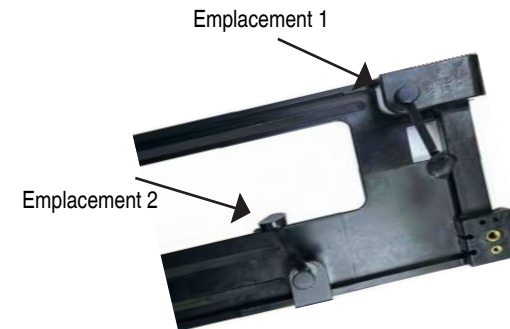
#### EFFET DE REBOND

Un EFFET DE REBOND peut avoir lieu avec SKATEPLATE. Ne placez JAMAIS votre main derrière la lame de la scie car un EFFET DE REBOND pourrait provoquer un recul de la scie sur votre main. Positionnez bien votre corps de chaque côté de la lame de la scie, mais jamais dans l'alignement de la lame. Respectez toutes les instructions concernant votre scie afin d'éviter l'EFFET DE REBOND

# ASSEMBLAGE SKATEPLATE

## 1re ÉTAPE

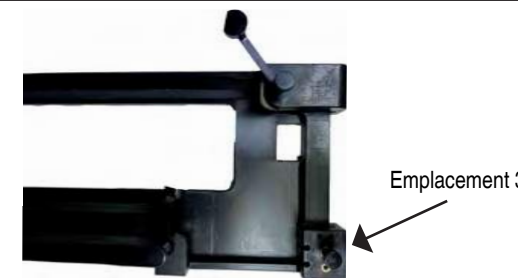
Installez sans serrer les boulons de verrouillage de 1 1/4 pouce et les semelles dans le raccord en laiton à l'avant gauche du SKATEPLATE à l'emplacement 1 et dans le support du côté droit du SKATEPLATE à l'emplacement 2. Ne serrez pas complètement les boulons de verrouillage afin qu'il y ait de la place pour insérer la scie dans le SKATEPLATE pendant l'installation.



Remarque: Toutes les plaques de base de la scie ne nécessitent pas l'utilisation de la semelle pour fixer fermement la plaque de base de la scie dans le SKATEPLATE.

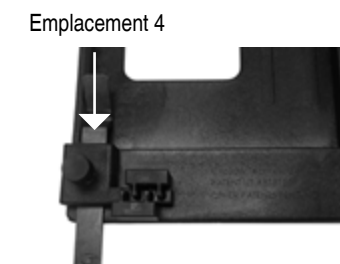
## 2e ÉTAPE

Installez sans serrer le boulon de verrouillage de 5/8 pouces dans le raccord en laiton à l'avant droit du SKATEPLATE à l'emplacement 3. Ne serrez pas complètement le boulon de verrouillage afin qu'il y ait de la place pour insérer le SKATEGUIDE pendant l'installation.



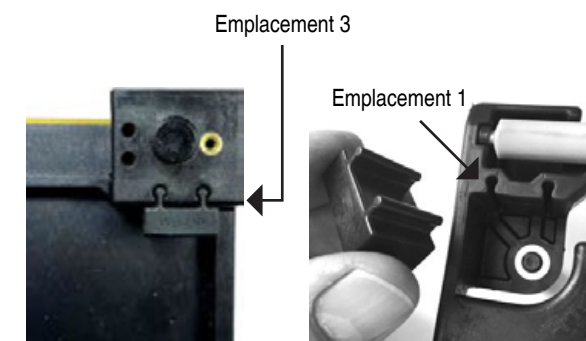
## 3e ÉTAPE

Insérez la glissière de verrouillage dans l'ouverture arrière du SkatePlate à l'emplacement 4. Une certaine pression sera nécessaire pour insérer initialement la glissière de verrouillage en position. Insérez le boulon de verrouillage de 5/8 pouces dans les inserts filetés en laiton qui se trouvent au-dessus des glissières de verrouillage à l'emplacement 4.



## 4e ÉTAPE – ENTRETOISES EN NYLON

Certains modèles de scies ont des plaques de base d'usine qui sont plus courtes que d'autres et la glissière de verrouillage arrière de la plaque de base de la scie lorsqu'elle est entièrement sortie pour fixer fermement la scie en place. Dans ce cas, insérez les entretoises en nylon à l'emplacement 1 à partir du dessous du SKATEPLATE et à l'emplacement 3, pour vous assurer que les glissières de verrouillage fixent fermement l'arrière de la scie.



Consultez le Tableau de compatibilité de la scie figurant dans ces instructions pour déterminer si les (2) entretoises en nylon sont nécessaires pour votre modèle de scie.

# INSTALLATION

ATTENTION! DÉBRANCHEZ TOUJOURS VOTRE OUTIL ÉLECTRIQUE LORSQUE VOUS CHANGEZ LES ACCESSOIRES!

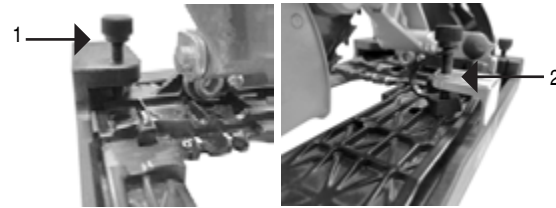
## 1re ÉTAPE

Soulevez la scie dans la position de profondeur de coupe complètement relevée et verrouillez-la en place.



## 2e ÉTAPE

Déployez la glissière de verrouillage à l'emplacement 4 dans sa position la plus ouverte. Faites glisser la scie dans le SKATEPLATE, l'extrémité avant en premier, et sous les boulons de verrouillage aux emplacements 1 et 2. Alignez la scie à l'avant et sur le côté gauche du SKATEPLATE pour obtenir des coupes précises et alignées. Serrez fermement à la main les boulons de verrouillage aux emplacements 1 et 2.



## 3e ÉTAPE

Poussez la glissière de verrouillage vers l'avant en la fixant contre la plaque de base de la scie tout en serrant le boulon de verrouillage.

Si la glissière de verrouillage n'atteint pas l'arrière de la plaque de base de la scie, insérez les entretoises en nylon mentionnées précédemment.

**GLISSIÈRE DE VERROUILLAGE UNIVERSELLE:** Cette glissière est un accessoire optionnel et est uniquement destinée à être utilisée pour les très rares modèles de scies qui ont un bord de plaque de base de scie élevé qui empêche l'insertion des glissières de verrouillage standard en place.



Votre SKATEPLATE Worm Drive est maintenant prêt à l'emploi!

Vérifiez TOUJOURS le bon alignement avant de commencer une découpe!

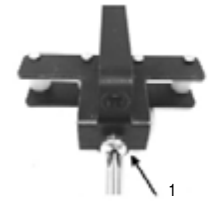
NE SERREZ PAS EXCESSIVEMENT LES BOULONS DE VERROUILLAGE, CAR CELA PEUT ENTRAÎNER LA DÉFAILLANCE DES COMPOSANTS!



# ASSEMBLAGE SKATEGUIDE

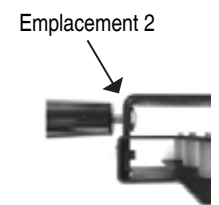
## 1re ÉTAPE

Insérez l'extrémité coudée de la règle dans la fente rectangulaire de la tête du rouleau et serrez fermement la vis de fixation comme indiqué sur la Figure 1.



## 2e ÉTAPE

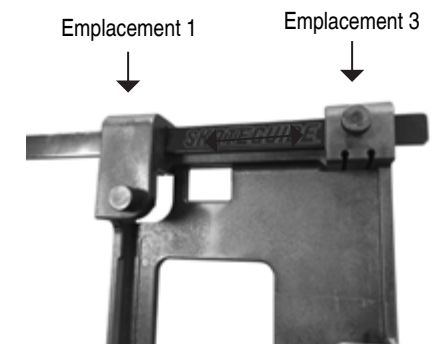
Insérez le boulon de verrouillage pour la poignée à travers l'extrémité coudée de la règle et fixez la poignée au boulon de verrouillage. Serrez fermement la poignée en la faisant tourner à la main jusqu'à ce qu'elle soit bien serrée.



Votre SKATEGUIDE est maintenant prêt à l'emploi!

# UTILISATION DE VOTRE SKATEGUIDE

Faites glisser l'extrémité de la règle du SKATEGUIDE dans les fentes rectangulaires sur le côté GAUCHE ou DROIT de l'avant de votre SKATEPLATE aux emplacements 1 et 3, tel qu'indiqué. Pour des raisons de stabilité et de sécurité, assurez-vous que la règle du SKATEGUIDE est au moins complètement insérée dans les deux fentes aux emplacements 1 et 3.



Mesurez la largeur de la coupe et serrez le boulon de verrouillage à l'emplacement 3 pour fixer le SKATEGUIDE en place. Vérifiez périodiquement le serrage de la vis de verrouillage après une opération de sciage prolongée pour vous assurer que la largeur mesurée n'a pas été modifiée.

Pour les coupes plus larges, le SKATEGUIDE peut être inséré dans le SKATEPLATE en partant de la fente opposée au côté de la lame de scie.

# COUPE À REBOURS DE SKATEGUIDE

Le SKATEGUIDE peut être utilisé comme un guide inversé en montant le rouleau dans le sens opposé comme indiqué.

Inversez la tête du rouleau et installez la vis de fixation. N'installez pas la poignée. Rangez la poignée et le boulon de verrouillage pour la poignée dans un endroit sûr.



POUR TOUTE QUESTION SUPPLÉMENTAIRE OU POUR VISIONNER DES VIDÉOS ÉDUCATIVES, VEUILLEZ VOUS RÉFÉRER À NOTRE SITE WEB [WWW.SKATEPLATE.COM](http://WWW.SKATEPLATE.COM)